

גייטפס העברות בין נמלי הים או אתרי אחסון

המכס מאפשר העברת מכולות מאתר אחסון אחד לאתר אחסון אחר בפיקוח המכס, בטרם התרת הרשימון בייבוא ובייצוא. הכוונה להעברת מכולות בין נמלים, בין נמל למסוף מטענים, או בין מסופי מטען.

הרשאת המכס להוצאת המכולה מאתר האחסון הראשון מתבצעת באמצעות מסר אלקטרוני-העברת מכולה לאתר אחר (גייט-פס העברות).

גייט-פס העברות מועבר כמסר אלקטרוני לגבי מכולות. **לגבי מטען כללי המסר עדיין לא פעיל בכל נמלי ישראל.**

התהליך ביבוא:

1. סוכן האוניה/ משלח בינלאומי/ סוכן מכס שולח מסר אלקטרוני למערכת המכס ובו בקשה להעברת מכולות מאתר אחסון א' לאתר אחסון ב'.
2. המסר מכיל בקשה להעברה של עסקה שלמה. הכנסת מערכת שער עולמי של המכס מאפשרת לייצר גייטפס העברות לעסקאות שלמות, אך במקביל להחריג מספר מכולות מתוך העסקה לצרכי בדיקה. ההחרגה מאפשרת התקדמות בשחרור יתר המכולות בעסקה למעט המכולות המעוכבות.
3. המסר יישלח למערכת המכס תוך התייחסות לאמצעי ההובלה להעברה – משאית רכבת או אנייה.
4. מערכת המכס תקלוט את מסר בקשת ההעברה ותבצע שורה של בדיקות לגבי תקפות המסר:
 - a. בדיקה מול המצהר ששודר לאתר אחסנת הטובין (האתר המעביר).
 - b. קיום העסקה, שלמות העסקה, התאמת אתרי האחסנה והמסירה.
 - c. בדיקה שהעסקה שייכת למבקש.
 - d. אי-קיום רשימון יבוא.
 - e. בדיקה מול האתר המעביר שלא מתקיימת כל פעילות תפעולית ביחס לאותה העסקה המבוקשת להעברה, שתמנע את ביצוע ההעברה.
 - f. בדיקה שהמכולה לא נמצאת בבקשת העברה אחרת שאינה מבוטלת.
5. בתום הבדיקות, מערכת המכס מציינת האם בקשת ההעברה תקינה או לאו ולאחר זמן המתנה משדרת מסר אישור לאתר המעביר, אם המשוב תקין יישלח אישור לאתר המעביר, לאתר המקבל ולמבקש.
6. מערכת המידע בכל אתר תבצע בדיקות מטעמה לגבי תקפות המסר שהתקבל ממערכת המכס. במידה ולא ניתן לבצע את בקשת ההעברה, יחזיר האתר המעביר מסר משוב מתאים למערכת המכס אשר תעדכן גם את הגורם המבקש.

7. במידה והבקשה אינה תקינה, מערכת המכס תודיע במשוב רק לגורם ששידר את הבקשה כי הבקשה שגויה, תוך פירוט השגיאות.

התהליך ביצוא:

סוכן אניה או משלח בינלאומי הרוצה להעביר מכולה שאוחסנה ליצוא בנמל אחד לטעינה בנמל שני יבצע את הפעולות הבאות:

1. יכין תעודת אחסנה לנמל הטעינה. תעודה זו תכיל נתונים חלקיים בלבד הדרושים לתפעול הנמל. תעודה זו לא תעבור פרופיילינג ואישור הטעינה יהיה תלוי רק באישור מערכת מעקב מטענים. כלומר שעם קבלת מסר תעודת אחסנה יתקבל מסר החלטת מכס על עיכוב מכסי ורק עם קבלת מסר זמינות יתקבל אישור טעינה כמתואר בהמשך. האינדיקציה לכך שזו תעודת אחסנה ליצוא מנמל אחר תהיה בכך שהשדה "נמל מקבל" שונה מהשדה "נמל טעינה".
2. יכין בקשת גייטפס העברות ביצוא, עם סוג העברה = 4, (הוצאת מכולת יצוא), מספר תעודת האחסנה בנמל המקבל. מספר תעודת האחסנה בנמל המעביר יוחזר ע"י מערכת המכס.
3. המכס, בכפוף לבדיקות המתאימות, יעביר אישור לבקשה לנמל המעביר, לנמל הקולט ולסוכן המכס המבקש, לאחר שיבצע הבדיקות הבאות:
 - א. קיימת תעודת אחסנה מתאימה ותקינה בנמל הטעינה.
 - ב. בתעודת האחסנה בנמל הטעינה השדות "אתר מקבל המכולה בארץ" ו- "נמל טעינה / פריקה" זהים לשדות המקבילים בבקשת ההעברה.
 - ג. תעודת האחסנה בנמל המעביר זמינה וקיבלה התרת מכס.
 - ד. מספר המכולה זהה בשתי תעודות האחסנה.
 - ה. האתר המעביר והאתר המקבל הם נמלים ימיים (לא מסופי מטען).

מאחר וסוכן האניה המיועדת לטעינה לא יודע את מספר תעודת האחסנה ואת מזהה העסקה של התעודה בנמל המעביר, הנתון המזהה מול תעודת האחסנה בנמל המעביר יהיה מספר המכולה + מס' מצהר כפי שמופיע בתעודת האחסנה (מצהר האניה שהייתה מתוכננת להוביל את המטען לפי דיווח סוכן המכס). המערכת תאתר על סמך הנתונים האלו את תעודת האחסנה המתאימה. במסר אישור הגייטפס יועבר גם מספר תעודת האחסנה בנמל המעביר לצרכי ביורורים בנוסף למספר הגייטפס ממערכת המכס.

אישור גייטפס העברות יעדכן במערכת המכס את השדה נמל טעינה בתעודת האחסנה בנמל המעביר, ואם קיימת כבר שליפה. עדכון זה חשוב משום שלפי נמל הטעינה נשלח הרשימון לנמל המתאים.

אם אחד התנאים לא מתקיים, נדחית בקשת ההעברה והמבקש מקבל משוב מתאים.

לתשומת לב: להבדיל מתהליך היבוא שבו כל בקשות ההעברה השייכות לעסקה אחת מקבלות מספר גייטפס אחד, בתהליך היצוא כל מכולה נבדקת ומאושרת או נדחית בפני עצמה ומקבלת מספר גייטפס נפרד.

התהליך יבוקר באמצעות מערכת מעקב מטענים. כאשר יוצאת המכולה מהאתר המעביר ישלח לנמל מסר יציאת מכולה, וכאשר מגיעה המכולה לנמל הטעינה ישלח הנמל מסר זמינות. מסרים אלו יעדכנו את מערכת מעקב המטענים של המכס, והמטען יקבל סטטוס של הגעה תקינה או חריגה. בזמן קבלת מסר הזמינות תתבצע בדיקה מול מערכת מעקב מטענים ואם זמן ההגעה אינו חריג ישלח מסר החלטת מכס עם אישור טעינה, אחרת יתעכב אישור הטעינה עד לאישור ע"י עובד מכס.

ביטול גייט-פס העברות

ביטול בייבוא - בקשה לביטול גייט-פס העברות מתבצעת ע"י שידור גייטפס העברות (עם מספר הגייט-פס שניתן ע"י מערכת המכס בשידור המקורי) עם קוד עדכון D. בתגובה לשידור יתקבל משוב רגיל מהמערכת לבקשה, שמדווח על תקינות או אי תקינות הבקשה, אולם המשוב אינו מהווה אישור. במקביל, אם הבקשה תקינה מבחינת מערכת המכס, היא תשדר את בקשת הביטול לאתר המעביר. בקשת הביטול נשארת בסטטוס "ממתין למשוב" עד לקבלת המשוב מהאתר המעביר. לאחר קבלת משוב מהאתר, המערכת תשדר הודעה מתאימה למבקש עם קוד אישור או דחייה לבקשת הביטול.

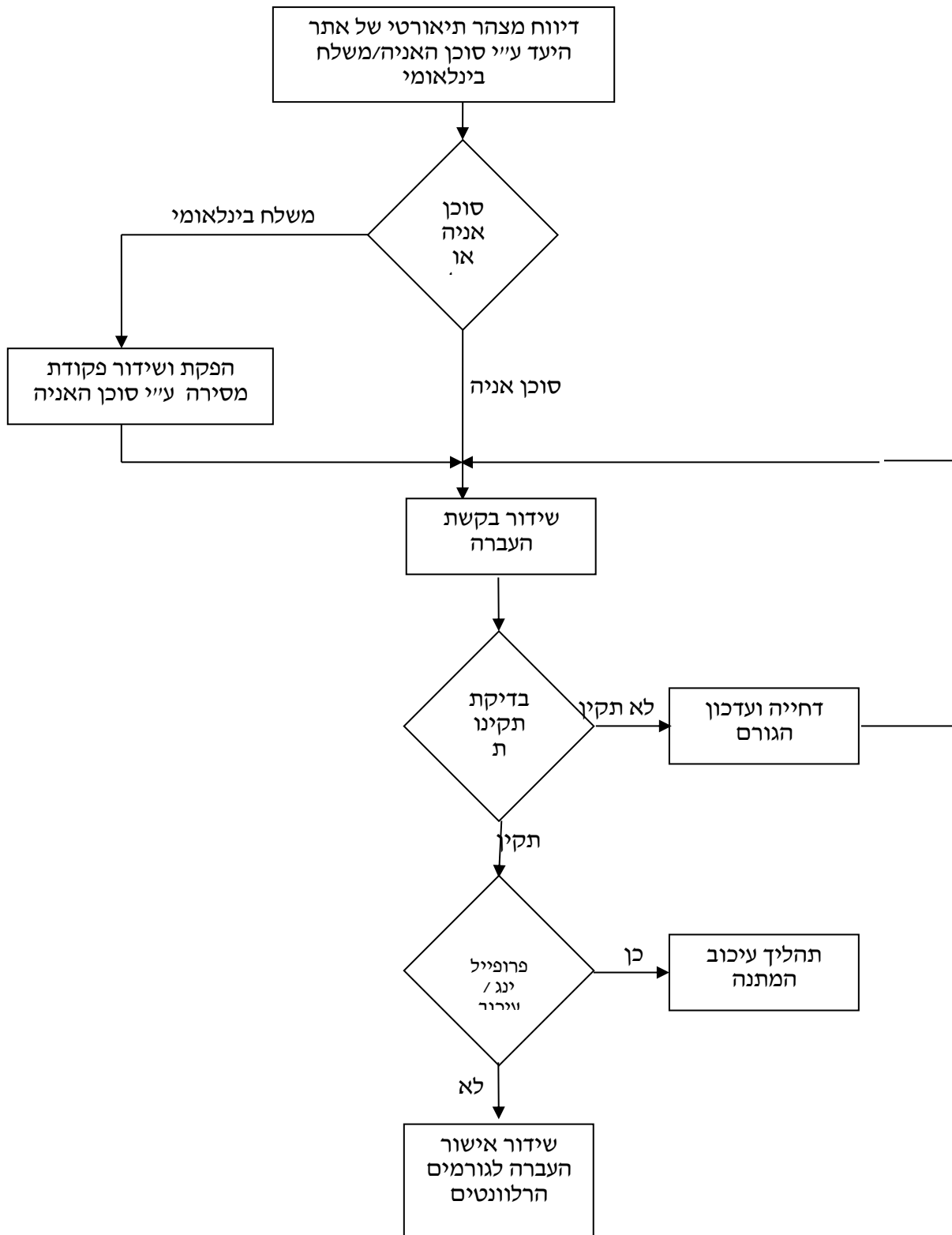
אישור בקשת ביטול גייט-פס יחזיר את אתר המסירה והאחסנה במצוה לאתר המעביר. לאחר הביטול, סוכן האניה/המשלח/סוכן מכס יוכל להשאיר את המצב כמו שהוא או לשדר בקשת העברה חדשה (ראה תרשים זרימה למטה).

ביטול בייצוא - ניתן לבטל בקשת העברה ע"י שליחת מסר גייטפס עם קוד עדכון = "d". מערכת המכס תבדוק שאין דיווח יציאה של המכולה מהנמל ותאשר את הביטול.

במקרה שהמכולה מיועדת לריקון ומכילה מספר עסקאות (מכולות L.C.L) ניתן להגיש בקשה להעברה באמצעות גייטפס העברות ביחס לעסקת האב בלבד (המכולה בשלמותה).

מבנה מסר גייטפס העברות ביבוא (בעקבות המעבר למערכת המכס החדשה)
מבנה מסר גייטפס העברות ביצוא

תרשים זרימה - גייטפס העברות



תרשים זרימה - ביטול גייטפס העברות

